



SR WK 2015

Regeländerungen

7. September 2015

Regeländerungen Swissvolley - Links

- Wichtige Links der Reglemente von Swiss Volley sind zu finden unter:
 - http://www.volleyball.ch/uploads/media/Volleyballreglement_15-16_d.pdf
 - http://www.volleyball.ch/uploads/media/Wichtigste_Reglementsanderungen_2015_2016_d.pdf
 - <http://www.volleyball.ch/uploads/media/Aenderungen-Regeln-2015.pdf>
 - http://www.volleyball.ch/uploads/media/796180_SwissVolley_Reglement-markiert_web.pdf

KAPITEL 2: TEILNEHMER

4 MANNSCHAFTEN

4.1 ZUSAMMENSETZUNG DER MANNSCHAFTEN

4.1.1 Für das Spiel besteht eine Mannschaft aus höchstens 12 Spielern sowie zusätzlich

- Trainerpersonal: einem Trainer und höchstens zwei Trainerassistenten,
- medizinisches Personal: einem Physiotherapeuten und einem Arzt.

Nur diejenigen Personen, welche im Matchblatt eingetragen sind, dürfen im Normalfall den Wettkampfbereich betreten und am offiziellen Einspielen sowie am Spiel teilnehmen.

Bei FIVB World- und Official-Wettkämpfen für Erwachsene dürfen bis zu

5.2, 5.3

8.3 BALL „IN“

Der Ball ist „in“, wenn – egal zu welchem Zeitpunkt der Berührung mit dem Boden – ein Teil des Balles das Spielfeld einschliesslich der Begrenzungslinien berührt.

Abb. 11 (14),
Abb. 12 (1)
1.1, 1.3.2

8.4 BALL „AUS“

Der Ball ist „aus“, wenn er:

8.4.1 vollständig ausserhalb der Begrenzungslinien den Boden berührt (die Berührungsfläche ist massgebend);

1.3.2,
Abb. 11 (15),
Abb. 12 (2)

8.4.2 einen Gegenstand ausserhalb des Feldes, die Decke oder eine ausserhalb des Spiels befindliche Person berührt;

Abb. 11 (15),
Abb. 12 (4)

8.4.3 die Antennen, Spannseile, Pfosten oder das Netz ausserhalb der Seitenbänder berührt;

2.3, Abb. 3,
Abb. 5a,
Abb. 11 (15),
Abb. 12 (4)

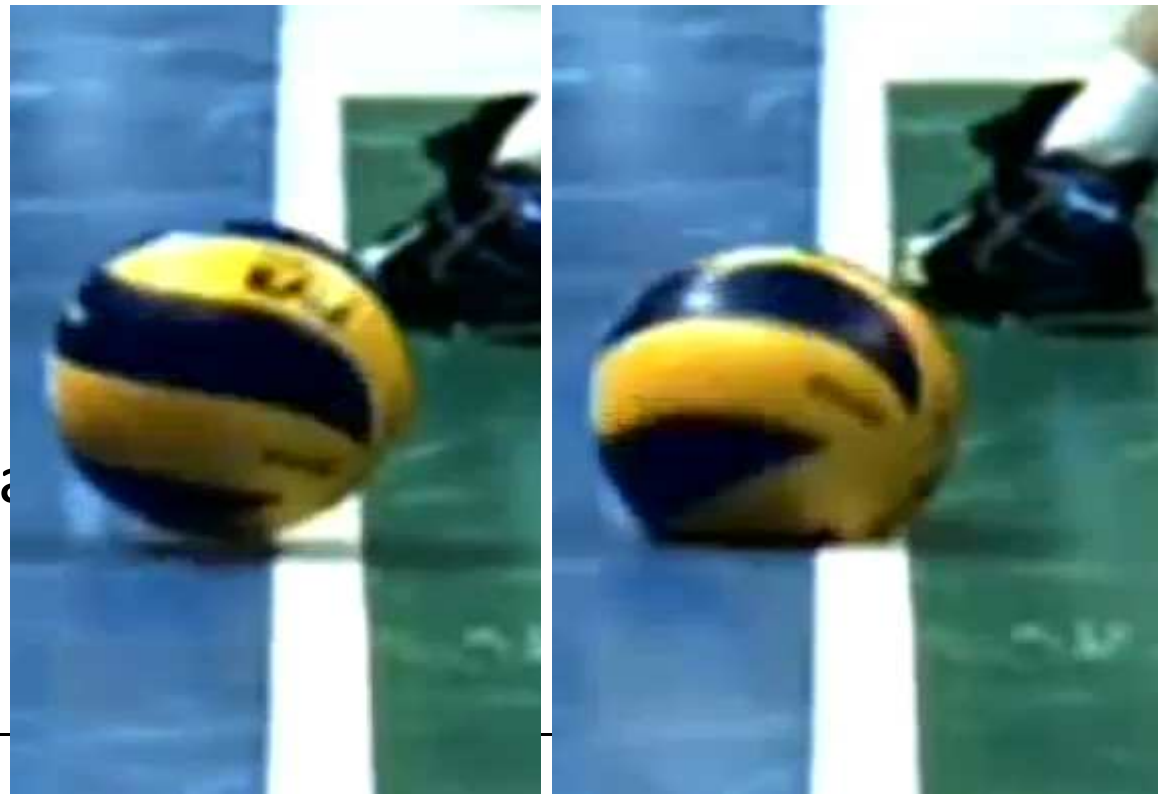
8.4.4 die senkrechte Ebene des Netzes entweder teilweise oder vollständig ausserhalb des Überquerungssektors überquert, ausgenommen der Fall in Regel 10.1.2:

10.1.1, Abb. 5a,
Abb. 5b.

Regel 8.3: Ball „IN“

- Der Ball ist „in“, wenn – egal zu welchem Zeitpunkt der **Berührung mit dem Boden** – ein Teil des Balles das Spielfeld einschliesslich der Begrenzungslinien berührt.

- Ist dieser Ball „in“?
- Grundlage für Video Challenge (high-speed Kamera mit 180-300 Bilder pro Sekunde)





11.3 KONTAKT MIT DEM NETZ

11.3.1 Der Kontakt eines Spielers mit dem Netz innerhalb der Antennen ist ein Fehler, wenn die Berührung während einer Aktion stattfindet, in der er den Ball spielt.

Ballspielaktionen umfassen (unter anderem) den Absprung, das Schlagen des Balles (oder ein diesbezüglicher Versuch) und die Landung.

11.3.2 Die Spieler dürfen Pfosten, Spannseile oder jeden anderen Gegenstand ausserhalb der Antennen, einschliesslich das Netz selbst, berühren, vorausgesetzt, dass das Spielgeschehen dadurch nicht beeinflusst wird.

11.3.3 Es ist kein Fehler, wenn der Ball gegen das Netz gespielt wird und dadurch das Netz einen Gegner berührt.

11.4 SPIELERFEHLER AM NETZ

11.4.1 Ein Spieler berührt den Ball oder einen Gegner im Spielraum des Gegners vor oder während des gegnerischen Angriffsschlages.

11.4.4,
23.3.2.3c,
24.3.2.3, Abb. 3

Abb. 3

11.1.1,
Abb. 11 (20)

Regel 11.4.4: Spielerfehler am Netz I

- Ein Spieler beeinflusst das Spiel u.a. durch:
 - Berührung des Netzes innerhalb der Antennen oder der Antenne selbst während einer Aktion, in der er den Ball spielt,
 - Verwendung des Netzes innerhalb der Antennen als Stütze oder Stabilisierungshilfe,
 - Erlangung eines ungerechtfertigten Vorteils gegenüber dem Gegner durch Berührung des Netzes,
 - Aktionen, die den Gegner an seinem rechtmässigen Versuch, den Ball zu spielen, behindern,
 - sich festhalten/herunterziehen des Netzes.
- Spieler, die sich nahe bei einem Ball befinden, wenn dieser gespielt wird, oder die versuchen, den Ball zu spielen, nehmen an einer Ballspielaktion teil, selbst wenn keine Berührung des Balles stattfindet.

Regel 11.4.4: Spielerfehler am Netz II

- Spezialfälle am Netz:
 - Berührung des Netzes durch die Haare der Spieler:
 - Grundsätzlich kein Fehler, ausser wenn dadurch die Möglichkeit des Gegners, den Ball noch zu spielen, beeinträchtigt wurde oder wenn der Spielzug unterbrochen wurde (z.B. Pferdeschwanz, der sich im Netz verfängt)
 - Scheinangriff am Netz (Antäuschen eines Ballspiels):
 - **Fehler**, wenn dabei das Netz berührt wird und sich der Spieler zumindest in der Nähe des Balles befunden hat
 - Absichtliche Beeinträchtigung der natürlichen Rückfederung des Netzes:
 - **Fehler**, wenn sich der Spieler aktiv in Richtung des Balles bewegt





SR WK 2015

Yves Kälin – Zeichengebung 2.SR

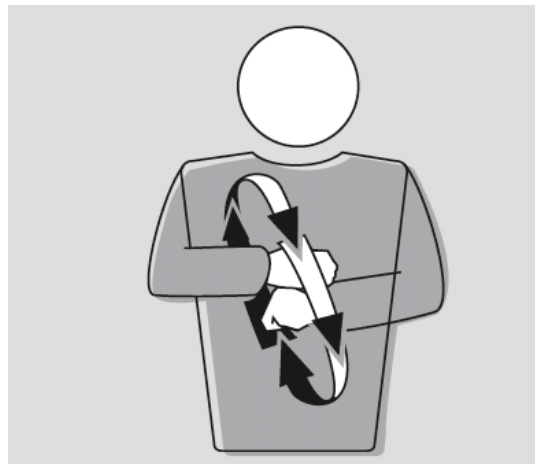
7. September 2015

Zeichengebung 2. Schiedsrichter

- **Keine Spiegelung mehr durch 2. Schiedsrichter**
- Einholung von Informationen durch Stehen auf Fehlerseite
- Hilfeleistung (Touché, 4. Berührung) ist erwünscht
 - Vor Brust anzeigen

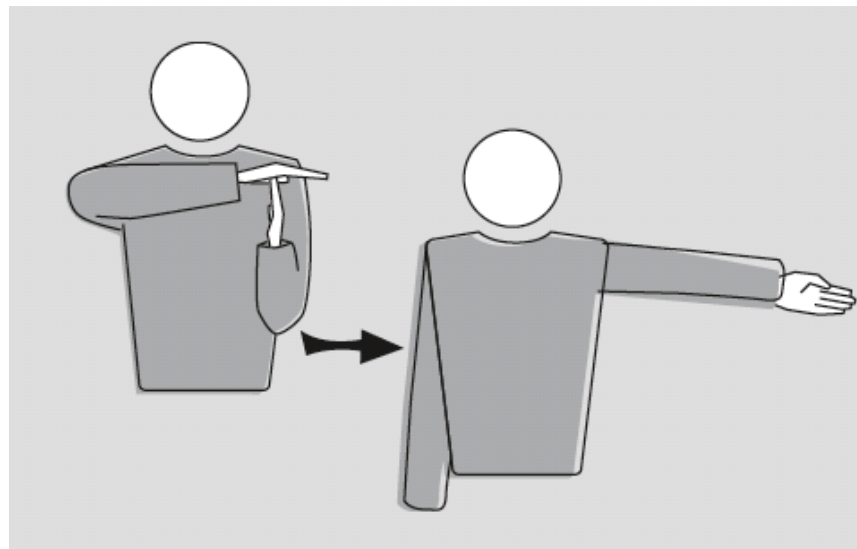
Zeichengebung 2. Schiedsrichter

- Im Normalfall zeigt kein Schiedsrichter den Wechsel mehr an
- (Im Ausnahmefall kann der 1. & 2. Schiedsrichter anzeigen, z. B. Verletzung von Spieler)



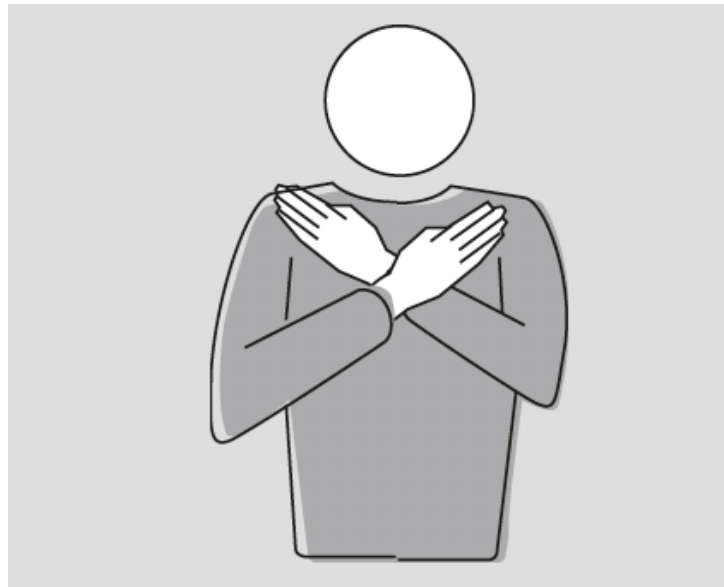
Zeichengebung 2. Schiedsrichter

- Anzeige nur noch durch 2. Schiedsrichter
- (Im Ausnahmefall kann der 1. Schiedsrichter auch anzeigen)



Zeichengebung 2. Schiedsrichter

- Anzeige durch 1. Schiedsrichter
- (Im Ausnahmefall kann der 2. Schiedsrichter auch anzeigen)





SR WK 2015

Lizenzwesen

7. September 2015

Neuerungen Volleyballreglement (VR) I

Art. 38 Speziallizenzen

¹ SV kennt folgende Speziallizenzen:

- a. Doppellizenz-National (DLN),
- b. Doppellizenz-Regional (DLR),
- c. Pendlerlizenz (PL).

² Die DLN erlaubt Junioren zusätzlich den Einsatz und die Qualifikation in einer (1) NL-Mannschaft, in einer (1) RL-Mannschaft oder einer (1) JL-Mannschaft eines anderen Vereins für Meisterschaftsspiele und Schweizermeisterschaften. In der Erwachsenen-Liga (NL oder RL) bzw. JL-Stärkeklasse, in welcher er im Zweitverein eingesetzt wird, darf er im Stammverein nicht eingesetzt werden, es sei denn, der Zweitverein gehört einem anderen RV an und er wird dort nicht in einer NL oder JL eingesetzt.

Neuerungen Volleyballreglement (VR) I

Art. 38 Abs. 4: Pendlerlizenz

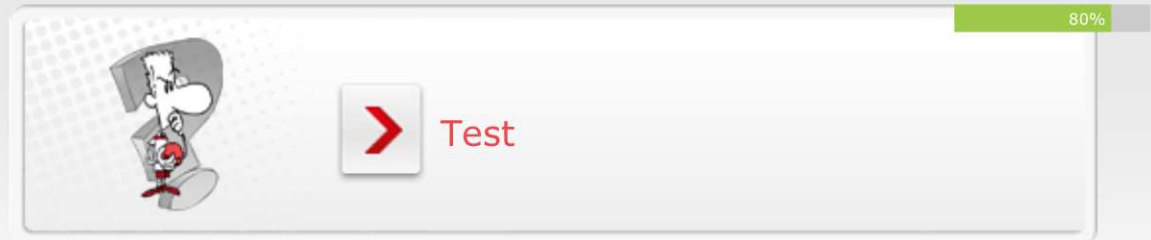
- Neue Lizenzart:
 - Nur für Erwachsene (für Junioren via Doppellizenz)
 - Einsatz in 1 anderen RV in 1 RL-Mannschaft (Zweitverein)
 - Keine Einsatzmöglichkeit in NL oder an Aufstiegsspielen und Cup (nur via Stammverein möglich)
 - Maximal 3 Pendlerlizenzen im Zweitverein (auf Matchblatt)

Home SV Regional Vorbereitungstest N1

Meine Ablage

- Swiss Volley
- Volleyball, Insight (DE)
 - Kursmaterial
 - Extra-Material
 - Test yourself
 - Regeländerungen 2013-16
 - Modifiche Regole 2013-16
 - Rules' changes 2013-16
 - SV Regional Vorbereitungstest N1

1



Test

Sie sind angemeldet als Pulver Christine (Logout)

1

Darf eine Spielerin mit der folgenden Lizenz noch eingesetzt werden in der.....

VFM 905280						
NL	NL	A	B	U23¹	A	B
RL	1L				C	
U23					A	B
U19	2L			U19 ¹	C	T
U17	3L	A	B	U17 ¹	A	B
		C	D		C	T
	4L	A	B	U15 ¹	A	B
		C	D		C	T
Zweitverein :						

ein Jun. darf max. in zwei
Erwachsenligen spielen

... 2L ?

Ja ✓

... NLA ?

Ja ✓

Richtig

Punkte: 1/1.

3

Darf man mit untenstehender Lizenz das nächste Spiel in der 4. Regionalliga bestreiten?

RL

NL	A	B
	1L	
2L		
3L	A	B
	C	D
4L	A	B
	C	D
5L	A	B
	C	D
S	A	B
	C	T

U23 1	A	B
	C	
U23 2	A	B
	C	
U23 3	A	B
	C	
U23 4	A	B
	C	T
U19 1	A	B
	C	T
U19 2	A	B
	C	T

Eine Antwort wählen:

- a. Ja ✘
- b. Nein ✔

Richtig

Punkte: 1/1.

5

Darf eine Spielerin mit der folgenden Lizenz noch eingesetzt werden in der.....

FSG Courfaivre 905130						
NL	NL	A	B	U23 ¹	A	B
		1L			C	
U23	2L			U19 ¹	A	B
					C	T
U19	3L	A	B	U17 ¹	A	B
		C	D		C	T
U17	L	A	B	U15 ¹	A	B
		C	D		C	T
Zweitverein : VFM 905280 1LN						

Jun. dürfen max. in zwei Erwachsenenligen (inkl. Zweitverein) eingesetzt werden

Dieser Jun. darf in der 1. Liga nur für VFM spielen

NLA darf dieser Jun. nur für den Stammverein spielen

... 3L mit Courfaivre ?

Nein ✓

... NLA mit VFM ?

Nein ✓

Richtig

Punkte: 1/1.

9

Darf man mit untenstehender Lizenz das nächste Spiel in der 4. Regionalliga bestreiten?

J U23 U19	NL	A	B	U23	A	B
		1L		1	C	
	2L			U23	A	B
				2	C	
	3L	A	B	U23	A	B
		C	D	3	C	
	4L	A	B	U23	A	B
		C	D	4	C	T
	5L	A	B	U19	A	B
		C	D	1	C	T
	S	A	B	U19	A	B
		C	T	2	C	T

und warum nicht?

diese Lizenz ist ungültig !!!

Eine Antwort wählen:

a. Nein ✓

b. Ja ✗

Richtig

Punkte: 1/1.

1

Darf eine Spielerin mit der folgenden Lizenz noch eingesetzt werden in der.....

J		VBC Nidau 905270				
U23	2L			U23 ¹	A	B
U19					C	
U17	3L	A	B	U19¹	A	B
		C	D		C	T
	4L	A	B	U17 ¹	A	B
		C	D		C	T
	5L	A	B	U15 ¹	A	B
		C	D		C	T
Zweitverein :						

diese Lizenz ist ungültig !!!

... 5L ?

Nein ▼ ✓

... U23 ?

Nein ▼ ✓

Richtig

Punkte: 1/1.

8 Darf eine Spielerin mit der folgenden Lizenz noch eingesetzt werden in der.....

FSG Courfaivre 905130						
NL	NL	A	B	U23 ¹	A	B
RL	1L				C	
U23	2L		X		A	B
U19				U19 ¹	C	T
U17	3L	A	B		A	B
		C	D	U17 ¹	C	T
	4L	A	B		A	B
		C	D	U15 ¹	C	T
Zweitverein : VFM 905280 1LN						

Nein !!!

... Swiss Cup mit VFM ? ✓

Richtig

Punkte: 1/1.

4 Ein Coach gibt dir seine letztjährige Lizenz mit der Bemerkung, dass er die neue Lizenz nicht gelöst habe, weil er feststellen konnte, dass die Lizenznummer über die Jahre nicht ändere? Wie gehst du vor?

Eine Antwort wählen:

- a. Der Coach ist nicht berechtigt, sich als Trainer auf dem Matchblatt eintragen zu lassen, da er nicht über eine gültige Lizenz verfügt. ✓
- b. Der Coach ist berechtigt, sich als Trainer auf dem Matchblatt eintragen zu lassen. Er muss nicht über eine aktuell gültige Lizenz verfügen, nur über einen Ausweis. Alte Swiss Volley-Lizenzen gelten als Ausweis. ✗
- c. Du kassierst den Lizenzbetrag für die Coach-Lizenz vom Coach vor dem Spiel und legst das Geld dem Matchblatt bei. Der Coach darf dann auf dem Matchblatt als Trainer eingetragen werden und das Spiel coachen. ✗

Richtig
Punkte: 1/1.

6

Darf man mit untenstehender Lizenz das nächste Spiel bei U23-2 bestreiten?

RL	NL	A	B	U23	A	B
	1L				1	C
RL	2L			U23	A	B
				2	C	
U23	3L	A	B	U23	A	B
		C	D	3	C	
U19	4L	A	B	U23	A	B
		C	D	4	C	T
	5L	A	B	U19	A	B
		C	D	1	C	T
	S	A	B	U19	A	B
		C	T	2	C	T

nein= U23-2 ; U23-3 ; U23-4

ja = U19

Eine Antwort
wählen: a. Ja ✗ b. Nein ✔

Richtig

Punkte: 1/1.

- 9 Darf man mit untenstehender Lizenz das nächste Spiel bei den U23 1. Stärkeklasse, Gruppe A bestreiten?

J	NL	A	B	U23	A	B
	1L			1	C	
U23	2L			U23	A	B
				2	C	
	3L	A	B	U23	A	B
		C	D	3	C	
	4L	A	B	U23	A	B
		C	D	4	C	T
	5L	A	B	U19	A	B
		C	D	1	C	T
	S	A	B	U19	A	B
		C	T	2	C	T

Eine Antwort wählen:

- a. Nein x
- b. Ja ✓

Richtig

Punkte: 1/1.

- 9 Darf man mit untenstehender Lizenz das nächste Spiel bei den U23 1. Stärkeklasse, Gruppe A bestreiten?

J	NL	A	B	U23	A	B
	1L			1	C	
U23	2L			U23	A	B
				2	C	
	3L	A	B	U23	A	B
		C	D	3	C	
	4L	A	B	U23	A	B
		C	D	4	C	T
	5L	A	B	U19	A	B
		C	D	1	C	T
S	A	B	U19	A	B	
	C	T	2	C	T	

Zusatzfrage:

darf dieser Jun ein zweites mal in der 4.Liga mitspielen?

Antwort:

ja - die Lizenz wird aber nach dem Spiel ungültig und darf in keinem anderen Spiel mehr eingesetzt werden

Eine Antwort wählen:

- a. Nein x
- b. Ja ✓

Richtig

Punkte: 1/1.

9 Eine Auswechslung des Liberos wurde nach dem Pfiff zur Ausführung des Aufschlages, aber noch vor der Ausführung des Aufschlages durchgeführt. Wie wird beim ersten Mal entschieden?

Eine Antwort wählen:

- a. Der Spielzug wird abgebrochen und wiederholt, die Auswechslung zurückgewiesen und die Mannschaft wird verwarnt. ✘
- b. Der Spielzug wird nicht abgebrochen, die Austauschaktion wird gestattet und die Mannschaft wird mündlich verwarnt. ✔
- c. Der Spielzug wird nicht abgebrochen, die Austauschaktion wird gestattet.

13 Wer muss die Regeln in einer Mannschaft kennen?

Eine Antwort
wählen:

- a. Alle Teilnehmer ✓
- b. Nur der Trainer ✗
- c. Der Trainer und der Kapitän ✗

17

Du pfeifst. Der Kapitän rennt aufgebracht auf dich zu und fragt, was du gepiffen hast.

Mindestens eine Antwort wählen:

- a. Du antwortest ganz nett und freundlich ✘
- b. Du zeigst ihm die rote Karte ✘
- c. Du zeigst ihm die gelbe Karte ✔
- d. Du schickst ihn freundlich, aber bestimmt weg, mit einer Verwarnung ✔

Frage 19 – Lösung (Test Nationales Kader)

19

Ein Spieler von Mannschaft A griff den Ball an, der auf die Netzkante gepasst worden war. Ein gegnerischer Blockspieler von Mannschaft B berührte den Ball zur gleichen Zeit oberhalb des Netzes, aber ohne über das Netz zu greifen. Nach der gleichzeitigen Berührung landete der Ball ausserhalb des Feldes auf der Seite von Mannschaft B. Was ist die korrekte Aktion des 1. Schiedsrichters?

Eine Antwort wählen:

- a. Punkt und Aufschlag an Mannschaft B.
- b. Punkt und Aufschlag an Mannschaft A.
- c. Pfiff zum Doppelfehler wegen eines gehaltenen Balles oberhalb der Netzkante.

Frage 20 – Lösung (Test Nationales Kader)

20

Der Grund für diese Entscheidung ist:

Eine Antwort wählen:

- a. Weil dies in den Offiziellen Volleyballregeln unter „Gleichzeitige Berührungen“ so festgelegt ist.
- b. Mannschaft A spielte den Ball zuletzt.
- c. Mannschaft B spielte den Ball zuletzt.
- d. Ein Spieler darf einen Ball nicht im gleichen Moment blocken, in dem er von einem Angreifer geschlagen wird.

Regelbuch Seite 33

9.1.2 GLEICHZEITIGE BERÜHRUNGEN

Zwei oder drei Spieler dürfen den Ball gleichzeitig berühren.

9.1.2.1 Wenn zwei (oder drei) Mitspieler den Ball gleichzeitig berühren, so zählt dies als zwei (oder drei) Berührungen (ausser beim Block). Wenn mehrere Spieler versuchen, den Ball zu erreichen, aber nur einer berührt ihn, zählt dies als eine Berührung. Ein Zusammenprall von Spielern stellt keinen Fehler dar.

9.1.2.2 Wenn zwei Gegner den Ball oberhalb des Netzes gleichzeitig berühren und der Ball im Spiel bleibt, hat die Mannschaft, auf deren Seite der Ball fällt, das Recht auf drei weitere Berührungen. Geht ein solcher Ball „aus“, ist dies ein Fehler der Mannschaft auf der gegenüberliegenden Seite.

9.1.2.3 Führen gleichzeitige Ballberührungen von zwei Gegnern oberhalb des Netzes zu einer längeren Ballberührung, so läuft das Spiel weiter.

9.1.2.2

34

Was passiert, wenn eine Mannschaft schon 6 Spielerwechsel im laufenden Satz vollzogen hat und ein Spieler wird des Feldes verwiesen?

Eine Antwort wählen:

- a. Ein Spieler, der in diesem Satz noch nicht gespielt hat, kann eintreten. ✘
- b. Ein Spieler, der bereits gespielt hat, kann wieder eintreten und weiterspielen. ✘
- c. Die Mannschaft verliert den Satz, da sie für unvollständig erklärt wird. ✔



SR WK 2015
bestehende Regeln
Fragen - Antworten

7. September 2015



SR WK 2015
Ende – allen eine gute Saison

7. September 2015